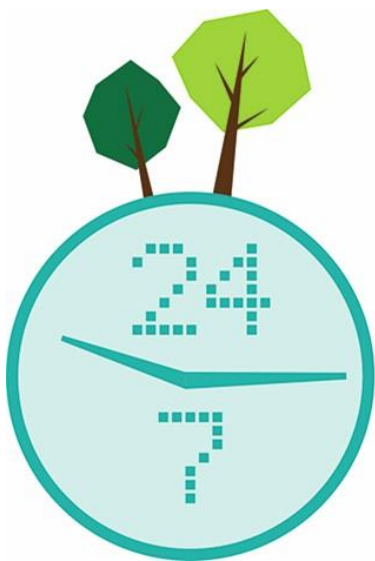


Evaluering af arbejdet med den pædagogiske læreplan

Børnehuset Evigglad AABENRAA

Januar 2024



Børnehuset

EVIGGLAD

Arbejdet med den pædagogiske læreplan



”Lederen af dagtilbuddet er ansvarlig for at etablere en evalueringskultur i dagtilbuddet, som skal udvikle og kvalificere det pædagogiske læringsmiljø.”

”Med evalueringskultur i dagtilbuddet forstås, at lederen har ansvar for, at det pædagogiske personale og ledelsen løbende forholder sig reflektivt til, hvordan de pædagogiske læringsmiljøer understøtter børnegruppens trivsel, læring, udvikling og dannelse.”

Den styrkede pædagogiske læreplan, Rammer og indhold, s. 50-51

Hvilke dele af vores pædagogiske læringsmiljø har vi særligt haft fokus på over de sidste 2 år?

I løbet af de sidste to år, har vi haft fokus på læringsmiljøet på stuerne. Hvordan tilrettelægger vi nogle miljøer der passer til børnene og deres behov og udvikling.

I vuggestuen har vi arbejdet med en omstrukturering samt fornyet stuen med nye møbler og maling. Børnene er ikke længere delt i to grupper, men en fælles vuggestue, der så deler sig ud. Det har skabt en anden ro for børn og voksne. Der er fokus på barnets spor og behov.

I børnehavegrupperne, har vi indført minigrupper om onsdagen. Hvor børnene er blandet på kryds og tværs af stuerne. Dette skaber en anden relation børnene imellem. Om morgenen vælges der stadig legetøj og der inddeles i zoner for at skabe ro og mulighed for fordybelse.

Garderobe og spisesituation var noget af det vi havde fokus på tidligere. De er stadig med sideløbende og noget vi hele tiden snakker om, fungerer det, skal der justeres nogle steder?

Seneste er at garderoben er opdelt anderledes, så vuggestuebørnene er samlet i den ene ende og børnehavebørnene i den anden ende. Garderoberne er ikke længere indtænkt sådan, at søskende er ved siden eller tæt på hinanden, men hvad skaber mindst konflikt i garderobesituationen for børn og voksne.

Hvordan har vi organiseret vores evalueringskultur?

Vi evaluerer på stuemøder (ugentligt) og på personalemøde (hver 6. uge) og pædagogisk dag (hver andet år)

Dog har vi ikke været for gode til at sætte ord på, at det er evaluering af læreplanen vi egentlig arbejder med når vi har disse drøftelser internt på stuerne eller fælles. Synliggørelsen af, at det er arbejdet med Den styrkede læreplan skal vi være bedre til.

Metoderne er: Vækstmodel på stuemøder. Vi arbejder med Tegn på læring på p-møderne. Og vi arbejder primært undersøgende men også eksperimenterende.

Hvordan har vi arbejdet med vores lokale skriftlige læreplan?

Vi har haft workshops på pædagogiske dage. Samt haft drøftet på tidligere p-møder.

Vi har haft Den styrkede læreplan i hænderne til de sidste to pædagogiske dage. Hvor vi er gået i dybden med den, vi har italesat hvordan vi arbejder med den i hverdagen og hvordan vi gerne vil arbejde fremadrettet. Dette ajourføres i Læreplanen for 2024.

Tidligere har vi haft både ledelse og medarbejdere afsted på Faglig fyrtårn kursus. Herefter har de lavet oplæg for resten af kollegaerne. Vi har haft oplægsholder på personalemøde. Og ledelsen deltaget i flere kurser med Dorthe Filtenborg.

Evaluering og dokumentation af elementer i det pædagogiske læringsmiljø



”Lederen er ansvarlig for, at arbejdet med den pædagogiske læreplan evalueres mindst hvert andet år med henblik på at udvikle arbejdet. Evalueringen skal tage udgangspunkt i de pædagogiske mål og herunder en vurdering af sammenhængen mellem det pædagogiske læringsmiljø i dagtilbuddet og børnenes trivsel, læring, udvikling og dannelse.

Evalueringen skal offentliggøres.

Lederen af dagtilbuddet er ansvarlig for at sikre en løbende pædagogisk dokumentation af sammenhængen mellem det pædagogiske læringsmiljø og børnenes trivsel, læring, udvikling og dannelse. Den pædagogiske dokumentation skal indgå i evalueringen.

Som led i at kunne evaluere sammenhængen mellem det pædagogiske læringsmiljø i dagtilbuddet og børnegruppens trivsel, læring, udvikling og dannelse kan der fokuseres på elementer i det pædagogiske læringsmiljø. På den ene side fx, hvordan børnesynet, børneperspektivet og arbejdet med dannelse kommer til udtryk i det daglige pædagogiske arbejde, og på den anden side eksempelvis:

- Børnegruppens trivsel og læring
- Børn i udsatte positioners trivsel og læring
- Tosprogede børns trivsel og læring
- Det enkelte barns trivsel, læring, udvikling og dannelse.

Fokus på enkelte elementer kan bidrage til at kvalificere evalueringen af sammenhængen mellem det pædagogiske læringsmiljø og børnenes trivsel, læring, udvikling og dannelse.”

Den styrkede pædagogiske læreplan, Rammer og indhold, s. 51

Hvad var formålet med den evaluering, vi gennemførte?

Efter at spisesituation og garderobesituationen er "afsluttet" har vi haft læringsmiljøer på stuerne op. Vi stillede os selv spørgsmålet. Er stuerne inspirerende? Er der mulighed for fordybelse? Er der mulighed for at trække sig til et mere roligt sted, hvis et barn har behov for dette? Trives vi som voksne i det miljø der er?

Det var ikke fordi børnene ikke var i trivsel og udvikling, men vi kunne se at vi klart med få justeringer kunne skabe et større rum for udvikling, læring og trivsel for både børn og voksne.

Vi har derfor lavet rum i rum, med skillevægge, samt indtænkt lege miljøer. Dukkekrog, byggested, bil-hjørne, samt et rum for mulighed for afslapning. Bordene på stuen, bruges også til voksen styret aktiviteter eller til fri leg. Ved at børnene fordeles og er med til at vælge hvilken leg eller aktivitet de vil deltage i, har gjort at legen er mere fordybet og aktiviteter er med mere fordybelse fra de voksne.

Der er blevet malet en væg på stuerne i en beroligende grøn, som har haft stor positiv indvirkning for den måde rummet fremstår. Der har efter opdelingen af legezoner/miljøer været større fokus på, at legetøjet er opdelt, så det er lige til at tilgå og man ikke skal lede efter mad til legekøkken i bilkassen. Børnene er selv nu, meget mere opmærksom på, hvor legetøjet hører til og er med til at holde orden.

Forrige evaluering:

Efter vores sidste pædagogiske dag i februar 2020, valgte vi at arbejde med Spisesituationen – vores mål for læringsmiljøet for perioden var, at børnene oplever, at vores indretning og vores måde at understøttende børnenes kommunikation på, kunne skabe ro og lyst til at børnene kommunikerer med hinanden og den voksne i spisesituationen.

Vi har ikke formået at indhente systematisk data men kan dog alligevel se, at de små ændringer gavnede. Vores bevidsthed om læreplanen og læringsmiljøerne gjorde at vi handlede og fik ændret vores læringsmiljøer omkring spise og garderobe situationer.

Efter sidste pædagogiske dag i februar 2020, valgte vi at arbejde med garderobesituationen, vores mål for læringsmiljøet i perioden var, at børnene oplever at der er tid og ro til selvhjulpenhed i garderoben.

Hvilken pædagogisk dokumentation har vi indsamlet i arbejdet med den gennemførte evaluering?

Vi har indsamlet dokumentation via observationer på stuerne, hvad fungere og hvad ser vi når vi kommer udefra. Vi har hentet inspiration og sparring i specialpædagogisk team.

Vi har ikke haft arbejdet med billede eller video dokumentation.

Hvad lærte vi om sammenhængen mellem vores pædagogiske læringsmiljø og børnenes trivsel, læring, udvikling og dannelse?

Det at skabe rum i rum og mindre grupper, har skabt ro for børnene, men også de voksne.

I vuggestuen har det at samle gruppen til en gruppe, hvor man så deler sig ud i mindre grupper om morgenen (efter at have mærket hvor børnene, hvem rummer komme på tur, lege på en af de andre stuer i huset eller hvem har brug for den trygge base), samt den faste struktur gjort, at børnene har færre konflikter og er deltagende i de voksenstyret aktiviteter på en anden måde. En sidegevinst er, at indkøringen af de nye børn er blevet mere rolig og med et andet overskud fra de voksne, da vi ikke har alle små nye samlet et sted med samme voksen længere. De nye børn fordeles mellem alle pædagoger. Så en voksen ikke kun er på de 0-2 årige eller på de 2-3 årige. Nu er de blandet aldersmæssigt og lærer af hinanden og kan lege op og ned alt efter hvor de er udviklingsmæssigt.

Efter den positive effekt i vuggestuen, malede vi også en væg i børnehaven og skabte rum i rum. Vi kan se at den inddeling og mulighed for fordybelse i leg, skaber ro, udvikling og trivsel. Det har skabt nogle andre legefællesskaber. Og her nyder børnene også at lege på kryds og tværs. Onsdagens minigrupper styrker ligeledes relationen til de andre børnehavens voksne og gør at børnene er trygge ved flere end bare deres primære voksen. Det overskud vi har set i form af garderobestrukturen, det overskud har også spredt sig til stuerne og i aktiviteter og leg. Børnene kan bedre rumme konflikter og har "større" interesse i at forsøge løse dem selv inden hjælp fra en voksen.

Tidligere:

Vi lærte at den faste rutine omkring spisesituationen er vigtig for at skabe god stemning omkring børnene. Der blev skabt en anden mulighed for at kommunikere omkring bordet. I forhold til garderobesituationen, er det tydeligt at børnenes arousal er lavere, dermed skabes der bedre mulighed for selvhjulpens hed. Der blev pludselig overskud børnene imellem, til at hjælpe hinanden.

Hvilke ændringer og/eller justeringer af praksis gav evalueringen anledning til?

Vi er gået fra at være en opdelt vuggestuegruppe med navnene: Larver (0-2år) og sommerfugle (2-3år), til at alle hedder sommerfugle og er blandet 0-3år. Børnene er i løbet af dagen enten en grøn, gul eller blå sommerfugl. De er på stuen, eller på en af de andre stuer, da børnehavegrupperne tager på tur på skift og dermed har en fri stue.

Ved børnehaven har justeringerne/ændringerne været at vi laver minigrupper, samt at stuerne er mere opdelt, så der er mulighed for små grupper. De voksne fordeler sig og sidder ikke nødvendigvis alle med til samling, men at samlingen kan være på skift og i små grupper. Aktiviteter laves nu i små hold, hvor de andre børn har fri leg og så byttes der. Inden denne justering, sad alle børn samlet ved alle borde og lavede samme aktivitet.

Tidligere:

Vores fokus på spisesituationen, og vores mål for læringsmiljøet var, at give børnene en oplevelse af, at vores indretning og vores måde at være understøttende på, kunne skabe mere ro og lyst til samtale med hinanden og den voksne i spisesituationen.

Efter at vi er inddelt i små grupper, og sidder ved samme gruppe på stuen og ikke i alrummet, har gjort at børnene er mere deltagende og aktive i snakken omkring bordet. Vi har dialoger og børnene inddrager hinanden. Selvom snakken går ved bordene (nogle rum er der flere borde) så er der stadig en anden ro. Udover at børnene snakker med hinanden og de voksne, er nysgerrige og stiller spørgsmål, har det også ført med sig at nogle børn spiser mere mad og bedre kan koncentrere sig om måltidet.

Vi har kun en garderobe og vi har mange børn. Vi har delt børnene op i mindre grupper og vi går stuevis på skift i garderoben. Tidligere oplevede vi trængsel, uro og udsatte børn havde svært ved at rumme så mange på lidt plads og der var ikke meget tid til selvhjulpens hed. Det vi ser efter, er færre konflikter, tid til

for dybelse, mere selvhjulpent hed, og de udsatte børn oplever succes. Strukturen omkring denne ændring har givet mindre stresset personale.

Inddragelse af forældrebestyrelsen



”Forældrebestyrelsen i kommunale, selvejende og udliciterede daginstitutioner skal inddrages i udarbejdelsen og evalueringen af og opfølgningen på den pædagogiske læreplan.

Forældrebestyrelsen for den kommunale dagpleje skal inddrages i udarbejdelsen og evalueringen af og opfølgningen på den pædagogiske læreplan.”

Den styrkede pædagogiske læreplan, Rammer og indhold, s. 52

Hvordan har vi inddraget forældrebestyrelsen i evalueringen af den pædagogiske læreplan?

Forældrebestyrelsen er løbende informeret på møderne, og vi har på sidste møde gennemgået evalueringen sammen. Løbende på møderne er der dog vendt og drøftet nye tiltag og de ændringer der laves. Forældrebestyrelsen har altid gode inputs og bidrag til deres børns hverdag.

Vi skal også her være bedre til at sætte ord på, eller have et fast punkt med navnet ”læreplan”.

Tidligere:

Forældrebestyrelsen har vi løbende informeret når vi skulle på kursus og drøftet hvordan vi kunne inddrage forældrene mere i arbejdet omkring de styrkede lærerplaner. Men igen har corona spændt ben, da vi ikke har kunne afholde de sidste to forældremøder, samt har vi måtte aflyse 2 af forældrebestyrelsesmøderne.

Det fremadrettede arbejde



”En systematisk og udviklende evalueringskultur er central for den løbende udvikling af den pædagogiske praksis, og målet er bedre pædagogiske læringsmiljøer for børnene gennem en systematisk evalueringskultur og en meningsfuld og udviklende feedback til det pædagogiske personale.”

Den styrkede pædagogiske læreplan, Rammer og indhold, s. 50-51

Hvilke områder af vores pædagogiske læringsmiljø vil vi fremadrettet sætte mere fokus på?

Vi vil arbejde videre med disse punkter, da vi har skubbet disse punkter til side til fordel for arbejdet med miljø og indretning på stuerne. Vi kan dog allerede nu se, at de tiltag allerede nu har haft en positiv indvirkning på – børn i udsatte positioner, aflevering og afhentning – kommer børnene i leg.

Aflevering og afhentning- kommer børnene i leg når de kommer om morgenen, hvad har det gjort at forældre ikke kommer ind på stuerne længere, men aflevere i ”døren”?

Er børnene i leg ude på legepladsen?

Hvad er de vilde drenge optaget af? Hvordan fanger vi deres opmærksomhed?

Hvordan får vi tilrettelagt vores aktiviteter så børn i udsatte positioner kan være deltagende på lige fod med de andre.

Hvordan vil vi justere organiseringen af vores evalueringskultur?

Lige nu er kulturen de daglige drøftelser, den interne drøftelse på stuemøder og på personalemøder og pædagogiske dage. Dette har fungeret. Men vi er opmærksomme på at vi fremadrettet skal være bedre til at italesætte og synliggøre at det er en del af evalueringen og læreplanen vi arbejder med.

Hvordan har eller vil vi på baggrund af denne evaluering ændre og/eller justere vores skriftlige pædagogiske læreplan?

Vi vil fremadrettet tænke arbejdet med den styrede læreplan og evaluering som en stadig løbende proces. Vi vil dog have mere fokus på hvordan vi skaber en mere effektiv evalueringskultur, der er med til at udvikle vores læringsmiljøer endnu mere. Skabe et mere "fast" rum til dette.

Vi gør brug af vækstmodellen, når vi evaluerer (Siden sidst, udfordringer, muligheder, aftaler)

Personalet har fået udleveret skemaer og procedure for hvordan man på stuemøder, kan arbejde med evalueringen.

Her kan I finde yderligere inspiration til arbejdet med den pædagogiske læreplan

Til at understøtte og inspirere jeres videre arbejde med evalueringskultur og den styrkede pædagogiske læreplan er der udviklet en række øvrige understøttende materialer. Alle inspirationsmaterialer – nuværende og kommende – kan findes på www.emu.dk/dagtilbud



Redskab til selvevaluering er en ramme til systematisk at analysere jeres praksis inden for centrale områder i den styrkede pædagogiske læreplan.



Redskab til forankringsproces indeholder fem tilgange til, hvordan I kan arbejde med forandring og forankring af et stærkt pædagogisk læringsmiljø.



Podcastserien Børnehøjde er en faglig podcast om pædagogik og læreplan. Andet tema i serien sætter i tre afsnit fokus på evalueringskultur. Til temaet findes et dialogkort med spørgsmål til refleksion.



Alle materialer kan findes på www.emu.dk/dagtilbud



BØRNE- OG
UNDERVISNINGSMINISTERIET

Evaluering af arbejdet med den pædagogiske læreplan

© 2020
Danmarks Evalueringsinstitut og
Børne- og Undervisningsministeriet

Citat med kildeangivelse er tilladt

Design: BGRAPHIC