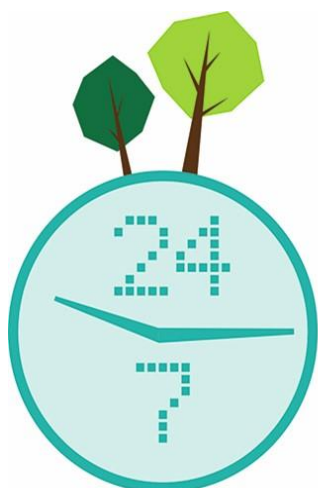


Evaluering af arbejdet med den pædagogiske læreplan

Børnehuset Evigglad BOV

Januar 2024



Børnehuset
EVIGGLAD

Arbejdet med den pædagogiske læreplan



”Lederen af dagtilbuddet er ansvarlig for at etablere en evalueringskultur i dagtilbuddet, som skal udvikle og kvalificere det pædagogiske læringsmiljø.”

”Med evalueringskultur i dagtilbuddet forstås, at lederen har ansvar for, at det pædagogiske personale og ledelsen løbende forholder sig reflektivt til, hvordan de pædagogiske læringsmiljøer understøtter børnegruppens trivsel, læring, udvikling og dannelse.”

Den styrkede pædagogiske læreplan, Rammer og indhold, s. 50-51

Hvilke dele af vores pædagogiske læringsmiljø har vi særligt haft fokus på over de sidste 2 år?

Vi har igennem de sidste 2 år haft stor fokus på vores læringsrum på stuerne. Vi skabt forskellige læringsrum, som er med til at tilgodese det enkelte barns behov. Og løbende tilpasset rummene til børnegrupperne. Vi har haft fokus på at skabe læringsmiljø, som tænkes ind hele dagen, og derved er med til at give børnene den største udvikling, trivsel og læring. Der bliver arbejdet struktureret med de samme rutiner på alle stuer, og der er fokus på morgensamling/tavle hvor dagen gennemgås, dette giver alle børn en forståelse for dagens forløb. Der er fokus på overgangene fra forskellige aktiviteter, eks. spisesituationer, garderobe.

Der er tænkt voksenstyrede aktiviteter ind i løbet af dagen samt mulighed for børneinitierede lege. Der bliver løbende på stuemøder evalueret på samspil mellem strukturer og processer, og om der er noget som skal ændres, for at skabe et endnu roligere læringsmiljø igennem dagen.

Hvordan har vi organiseret vores evalueringskultur?

Vi evaluerer på alle stuemøder (ugentligt) og på personalemøde (hver. 6 uge) og pædagogisk dag (årligt)

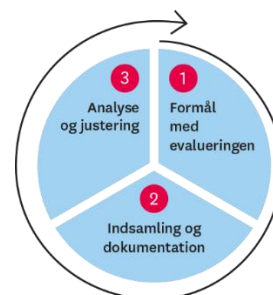
Metoderne er: Vækstmodel på stuemøder, tegn på læring til personalemøder. Vi arbejder primært undersøgende men også eksperimenterende.

Dog har vi ikke været for gode til at sætte ord på, at det er evaluering af læreplan vi arbejder med, når det bliver drøftet på stuemøder og personalemøder. Dette er noget vi skal have større fokus på i fremtiden.

Hvordan har vi arbejdet med vores lokale skriftlige læreplan?

Vi har gået i dybden med vores lokale læreplan de sidste 2 år, på pædagogiske dage, hvor alle ansatte har haft læreplanen i hænderne, for at italesætte, hvordan vi arbejder med den, og hvordan vi vil arbejde med den i fremtiden. De enkelte elementer i læreplanens blomst er grundig blevet gennemarbejdet. Alt dette vil blive ajourført til den vores lokale læreplan.

Evaluering og dokumentation af elementer i det pædagogiske læringsmiljø



”Lederen er ansvarlig for, at arbejdet med den pædagogiske læreplan evalueres mindst hvert andet år med henblik på at udvikle arbejdet. Evalueringen skal tage udgangspunkt i de pædagogiske mål og herunder en vurdering af sammenhængen mellem det pædagogiske læringsmiljø i dagtilbuddet og børnenes trivsel, læring, udvikling og dannelse.

Evalueringen skal offentliggøres.

Lederen af dagtilbuddet er ansvarlig for at sikre en løbende pædagogisk dokumentation af sammenhængen mellem det pædagogiske læringsmiljø og børnenes trivsel, læring, udvikling og dannelse. Den pædagogiske dokumentation skal indgå i evalueringen.

Som led i at kunne evaluere sammenhængen mellem det pædagogiske læringsmiljø i dagtilbuddet og børnegruppens trivsel, læring, udvikling og dannelse kan der fokuseres på elementer i det pædagogiske læringsmiljø. På den ene side fx, hvordan børnesynet, børneperspektivet og arbejdet med dannelse kommer til udtryk i det daglige pædagogiske arbejde, og på den anden side eksempelvis:

- Børnegruppens trivsel og læring
- Børn i udsatte positioners trivsel og læring
- Tosprogede børns trivsel og læring
- Det enkelte barns trivsel, læring, udvikling og dannelse.

Fokus på enkelte elementer kan bidrage til at kvalificere evalueringen af sammenhængen mellem det pædagogiske læringsmiljø og børnenes trivsel, læring, udvikling og dannelse.”

Den styrkede pædagogiske læreplan, Rammer og indhold, s. 51

Udvælg en eller flere evalueringer, som I har gennemført i de seneste to år, og saml op på erfaringerne ved at svare på nedenstående fire spørgsmål for hver evaluering. De fire spørgsmål knytter an til trinene i en evalueringsproces. Vælg gerne evalueringer, som betød, at I efterfølgende ændrede jeres pædagogiske praksis.

Hvad var formålet med den evaluering, vi gennemførte?

Formålet med vores sidste evaluering, var at have større fokus på vores børns læring, udvikling og trivsel. Formålet var at skabe et endnu roligere miljø i hele vores hus, der kommer børn og voksne til gode.

Ikke at de ikke var i trivsel og udvikling. Men vi kunne se at vi med små justeringer, kunne skabe endnu bedre muligheder for alle vores børn, og tilgodese det enkelte barn. Vi har haft fokus på vores rum og indretning af dem, samt vores gruppers opbygning. Vi har arbejdet med at skabe faste base rum til alle vores grupper, samt skabt den mest optimale indretning i rummene. Her har der været fokus på at skabe rum i rum, ved hjælp af skillevægge og rumdelere. Dette skaber små hyggelige miljøer flere steder i rummene. Vi har fokus på at alle de små miljøer, tilbyder noget forskelligt. (eks. bilområde, dukkeområde, klodseområde, bogområde)

Vi har arbejdet med dette i hele vores hus, både vuggestue og børnehave. Vi har til stuemøder løbende evalueret på nye tiltag, og her justeret når noget ikke fungerede som i første omgang tænkt.

Hvilken pædagogisk dokumentation har vi indsamlet i arbejdet med den gennemførte evaluering?

Vi har indsamlet dokumentation til pædagogiske dag, personalemøder og stuemøder. Særlig på stuemøder bliver der arbejdet med vækstmodellen. (Udfordringer, muligheder og aftaler) Efter tilpas tid bliver der evalueret hvordan det er gået siden sidst.

Vi har brugt de iagttagelser og observationer vi har gjort i dagligdagen. Vi har arbejdet med trivselsskema omkring de enkelte børn, for at se på de enkelte børns udvikling, samt bruger vi forældre inddragelse. (Her bruges de informationer/observationer forældre kommer med til trivselsmøde omkring deres børn)

Hvad lærte vi om sammenhængen mellem vores pædagogiske læringsmiljø og børnenes trivsel, læring, udvikling og dannelse?

Det som har været den største øjenåbner, er hvor meget læringsrummet har betydning i vores hverdag. Vi har kunne se at nogle af de børn, som til tider har kunne have en udadreagerende adfærd, har haft meget stor gavn af ændringerne. Disses børns adfærd er ændret markant, fra at have nogle hårde dage, til at have mange gode dage med overskud. Vi har set glade og tilfredse børn, der er åbne for læring.

Vi har kunnet se, at der i hele huset er kommet en ro, da der er mange små kroge, hvor børnene har mulighed for at trække sig hen, hvis de har brug for at få et roligt øjeblik for dem selv. Dette er også noget besøgende gæster bemærker og kommentere.

Vi ser at der i hele huset er en god trivsel omkring børnene og at de er interesseret i læring.

Hvilke ændringer og/eller justeringer af praksis gav evalueringen anledning til?

Evalueringen gav anledning til at vi mere jævnligt har fokus på evaluering af vores læringsrum. Vi har større fokus på at ændre på vores rammer omkring børnene, når vi begynder at se et barn der til tider bliver sat i en udsat position. Efter evalueringen er vi også begyndt at have mere fokus på hvordan vi i dagligdagen kan arbejde i mindre grupper, da dette også er med til at danne et mere roligt miljø omkring alle. Her har vi særlig fokus på at udnytte den plads/rum vi har i vores institution.

Inddragelse af forældrebestyrelsen



”Forældrebestyrelsen i kommunale, selvejende og udliciterede daginstitutioner skal inddrages i udarbejdelsen og evalueringen af og opfølgningen på den pædagogiske læreplan.

Forældrebestyrelsen for den kommunale dagpleje skal inddrages i udarbejdelsen og evalueringen af og opfølgningen på den pædagogiske læreplan.”

Den styrkede pædagogiske læreplan, Rammer og indhold, s. 52

Hvordan har vi inddraget forældrebestyrelsen i evalueringen af den pædagogiske læreplan?

Vi har til forældrebestyrelses møde sammen med forældrebestyrelses gennemgået evaluering af læreplanen. Vi har til hvert forældrebestyrelses møde altid en snak om trivsel i huset, og hvilket syn forældre har når de træder ind i vores hus. Her bidrager forældrebestyrelsen, med gode undringer, som efterfølgende bliver taget op til drøftelse på personalemøder.

Det fremadrettede arbejde



”En systematisk og udviklende evalueringskultur er central for den løbende udvikling af den pædagogiske praksis, og målet er bedre pædagogiske læringsmiljøer for børnene gennem en systematisk evalueringskultur og en meningsfuld og udviklende feedback til det pædagogiske personale.”

Den styrkede pædagogiske læreplan, Rammer og indhold, s. 50-51

Hvilke områder af vores pædagogiske læringsmiljø vil vi fremadrettet sætte mere fokus på?

-Vi vil have fokus på små grupper, og udnytte de mange mindre rum vi har i vores hus.

-Vi vil have større fokus på sprog og have fokus på at skabe en rød tråd, omkring måden der arbejdes med sprog i hele huset både vuggestue og børnehave. Vi oplever at vi har mange 2 sproget børn, der kræver en ekstra indsats for at styrke deres danske sprog.

-Vi vil have plads og rum til de udsatte børn. Hvor der er mulighed for at etablere venskaber og legerelationer på tværs.

-Vi vil have fokus på at arbejder hyppigere i aldersgrupper, for at styrke relationer på børnenes årgange.

Hvordan vil vi justere organiseringen af vores evalueringskultur?

Vi vil have et større fokus på hvordan vi evaluere. Og blive bedre til at nedskrive evalueringer. For os handler evalueringer om at få italesat hvad der virker og ikke virker, og dette skal i højre grad nedskrives.

Evalueringen kan ske løbende med mundtlige evalueringer, og i nedskrevne evalueringer til forældrebestyrelsesmøder, i ledelsen, til forældre samtaler, til børnemøder (1 gang månedlig i børnehavegrupperne)

Hvordan har eller vil vi på baggrund af denne evaluering ændre og/eller justere vores skriftlige pædagogiske læreplan?

Vi vil fremadrettes tænke arbejdet med den styrkede læreplan og evalueringen som er en løbende proces. Vi vil stadighed øver os på, hvordan vi kan skabe meres effektiv evalueringskultur, der er med til at udvikler vores pædagogiske læringsmiljø i en højre grad.

Vi vil bruge vækstmodellen når vi evaluerer, (Siden sidst, udfordringer, muligheder & aftaler)